



DÉCEMBRE 2025 • N°06
www.mauleon.fr



MAULÉON le Magazine

votre magazine d'informations municipales



#100%MAULÉON
L'école
au cœur de la Ville

P.4 > INVESTIR

Les travaux
en cours

P.8 > APPRENDRE

Le dossier – L'école au
cœur de la Ville

P.22 > PRÉVENIR

La prévention
pour l'environnement
& la nature

Édito

C'est pour moi l'heure d'écrire ce dernier édito : dans moins de 3 mois, je fermerai une (grande !) page de 25 ans de vie municipale. Sans regrets. Mais avec nostalgie !

Durant ce quart de siècle, j'ai eu la chance de vivre des moments forts, de faire de belles rencontres, de mener de beaux projets mais aussi d'essuyer des échecs.

C'est évidemment le lot de tout élu local mais je dois avouer que la fonction a bien changé aujourd'hui si l'on compare l'environnement et les comportements à ceux du début des années 2000.

D'ailleurs la fonction attire beaucoup moins à en voir la difficulté qu'ont les maires des communes rurales qui repartent à constituer des listes complètes.

Il n'empêche que c'est une belle expérience, riche en souvenirs, en émotion, en réussite, en déception aussi et j'encourage les plus jeunes pour qui l'intérêt général a encore du sens à s'engager dans la vie municipale comme d'autres le font dans le monde associatif. Ce dernier édito est pour moi l'occasion de dresser un bilan des actions et projets concrétisés durant mes 2 derniers mandats durant lesquels j'ai été élu pour occuper la fonction de maire.

TEMPS FORTS

Il semblerait, à lire sur les "fameux" réseaux sociaux (en réalité, on me les fait lire !), les commentaires (anonymes bien sûr) qu'il ne se passe jamais rien dans notre grande commune. Je rappellerai juste, et cette liste est loin d'être exhaustive, les temps forts de ces dernières années.

D'abord Mauléon a gagné en notoriété à l'extérieur : l'obtention des labels Petite Cité de Caractère et Village Etape, l'expérimentation médiatisée Zéro Chômeur qui permet à certains de trouver un travail, le partenariat avec les basques de Mauléon-Licharre, l'organisation des Médiévales y sont pour beaucoup.



QUELQUES CHANGEMENTS

Dans le domaine du patrimoine, le label Petite Ville de Demain, la rénovation des centres-bourgs (il restera celui de Saint-Aubin-de-Baubigné), la restauration partielle des remparts du château, l'achat du Mont Gaillard et de la Durbelière, montrent tout l'intérêt de l'équipe municipale à ce sujet.

J'ajouterai qu'avec le soutien de nos partenaires institutionnels, les travaux de restauration du Petit Séminaire et de l'immeuble Godet, (Place Mauléon Kinkel) vont commencer à très court terme, alors que ceux de l'îlot du Renard se terminent avec l'ouverture du restaurant L'abadia à la mi-janvier.

Sur le plan culturel et du tourisme, la commune peut désormais compter sur un superbe musée, une médiathèque digne de ce nom, un office de tourisme très fréquenté et une 2^{ème} aire de camping-car.



DE NOMBREUSES ACTIONS

Côté habitat, de nouveaux quartiers de vie ont vu le jour et l'immobilier reste prisé sur notre territoire. La commune a aussi soutenu et soutient toujours des projets privés et de bailleurs sociaux.

Elle est aussi partenaire de l'Agglo2B dans le programme Agglo Renov pour aider financièrement des propriétaires de centres-bourgs à effectuer des travaux de rénovation énergétique.



En direction de la jeunesse, différentes actions ont été menées : le lancement de l'Outil en Main dans des locaux municipaux, la réalisation d'un terrain de foot synthétique, la rénovation de la salle omnisports Sainte-Anne avec la création d'un espace jeunesse qui sera géré par le centre socio-culturel (celle de Saint-Aubin-de-Baubigné suivra).



Au niveau associatif et scolaire, le soutien de la municipalité a été constant voire conforté ; en parallèle, l'équipe municipale a coordonné des actions autour du téléthon ou encore des jeux inter-communes.

SUR LE PLAN SOCIAL ET ÉCONOMIQUE

Au plan social, 2 gros projets ont vu le jour : un nouvel EHPAD (il aura fallu 12 ans pour y parvenir), une construction pilotée par la direction de l'hôpital local dont le maire est le président du conseil de surveillance et la Maison de Santé qui va ouvrir ses portes en janvier et qui espère accueillir 2 autres médecins d'ici la fin 2026.

Enfin, dans le domaine économique, les zones de notre territoire affichent quasiment complet ; de nouvelles vont voir le jour en direction de Saint-Aubin-de-Baubigné et puis comment ne pas souligner le très gros succès des Rencontres Économiques dans chacune des communes associées en attendant celles de Mauléon.

Dans cette liste, comme je vous l'ai dit, il y a sans doute des oublis mais tout ce travail est avant tout un travail collectif : un maire sans une équipe ne fait rien ! Alors merci à tous mes collègues qui ont travaillé à mes côtés, en particulier les adjoints et maires-délégués des 2 derniers mandats, merci aussi à mes DGS (directeurs généraux des services). J'en aurai "usé" trois : Sylvie Hay, Nathanaël Lybrecht et Isabelle Viault avec lesquels j'ai beaucoup aimé collaborer.

Un merci particulier à Emeline Jaouen qui a travaillé à mes côtés pendant 10 ans et à tous les employés municipaux, parfois décriés, mais qui font le maximum pour être au service du public.



Un grand merci enfin à tous les acteurs de la vie mauléonaise, acteurs économiques, sociaux, associatifs et à vous, habitants de notre grande commune, pour votre confiance.

Pour la dernière fois, je vous présente donc mes meilleurs vœux pour 2026, je vous donne rendez-vous le 16 janvier pour la traditionnelle cérémonie à la Passerelle. Longue vie aux projets mauléonais que la nouvelle équipe qui sera élue en mars prochain ne manquera pas de mener dans l'intérêt de notre commune et de ses 8.800 habitants.

Pierre-Yves MAROLLEAU

Maire de Mauléon
Président de la Communauté
d'Agglomération du Bocage Bressuirais

Sommaire

P4>P7

#INVENTER DEMAIN

INVESTIR > Les travaux en cours dans la commune

SOIGNER > La maison de santé

AMÉLIORER > L'entretien de nos bâtiments

P8>P19

#100% MAULÉON

APPRENDRE > Le dossier – L'école au cœur de la Ville

ACCOMPAGNER > La Mairie au service de l'éducation

VALORISER > Actions au cœur de l'école

SENSIBILISER > De la sécurité à la formation

S'EXPRIMER > Orchestre à l'école Saint-Luce (AOC)

ENTREPRENDRE > Les nouvelles installations

SE RASSEMBLER > La culture par les associations

P20>P23

#AGENDA 2030

ENTREtenir > Biodiversité et créativité au cœur du territoire

EMbellir > Décorations : retour en images sur 2025

AGIR > Planter pour demain

PRÉvenir > La prévention pour l'environnement & la nature

PROTéger > Du changement à la caserne

VOTER > Les élections

CÉLÉBRER Les vœux à la population

Monsieur Le Maire de Mauléon, les Maires délégués et l'ensemble du Conseil Municipal invitent les habitants à participer aux cérémonies de vœux et à partager un moment convivial.

Ces rendez-vous sont ouverts à tous et sont l'occasion de vous présenter les projets du territoire.



Mauléon, La Passerelle

Vendredi 16 janvier 2026 – 19h00

Loublande, Salle communale Le Loup Blanc

Dimanche 18 janvier 2026 – 11h00

Rorthais, Salle communale Saint-Hilaire

Dimanche 18 janvier 2026 – 11h00

La Chapelle-Longueau, Salle Pierre Midy

Dimanche 18 janvier 2026 – 16h00

Saint-Aubin-de-Baubigné, Espace de la Roche

Vendredi 23 janvier 2026 – 19h00

Moulins, Salle Augustine Vion

Vendredi 23 janvier 2026 – 19h30

Le Temple, Salle polyvalente Le Phoenix

Vendredi 30 janvier 2026 – 19h00

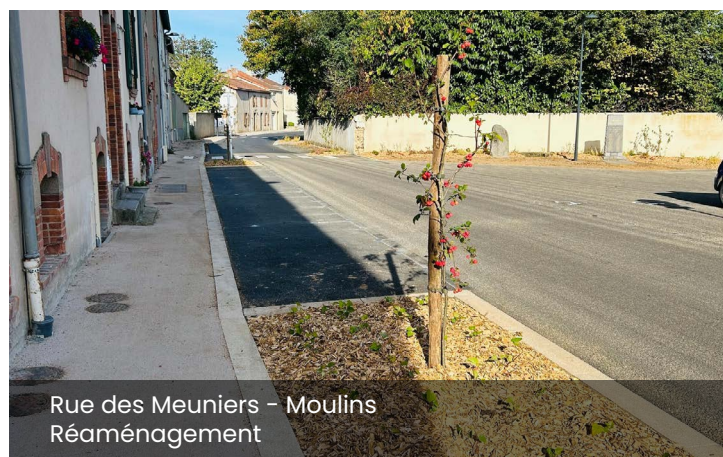


INVESTIR

Les travaux en cours dans la commune

RUE DES MEUNIER (MOULINS) RÉAMÉNAGEMENT

Après des travaux d'assainissement, de renouvellement des réseaux d'eau potable et d'enfouissement des réseaux, la traversée de Moulins a été entièrement réaménagée. Plus sécurisée et végétalisée, elle est désormais accessible à tous pour en profiter pleinement.



TRAVERSÉE ET FRESQUE (LE TEMPLE) PEAU NEUVE

Après la réhabilitation de la traversée du Temple, les toilettes publiques situées près de la mairie ont, elles aussi, fait peau neuve durant l'été. Afin d'embellir cet espace public, Dorian Aguillon (@daogru) et les jeunes du foyer du Temple ont réalisé une fresque évoquant leur histoire au Temple.



PYLÔNES (RORTHAIS, LOUBLANDE, LA CHAPELLE-LARGEAU, MAULÉON-VILLE) INSTALLATION D'ANTENNES RELAIS

Des antennes relais sont installées ou en cours d'installation dans nos communes associées afin de renforcer la couverture des réseaux GSM. À Rorthais, l'installation est prévue à proximité de la salle de sport ; à Loublande, dans la zone de la Croisée, sur le parking d'une société privée ; à La Chapelle-Largeau, au lieu-dit La Roche Authé ; et enfin à Mauléon-ville, sur le parking du cimetière de la Trinité.



SALLE SAINTE-ANNE (MAULÉON-VILLE) **AVANCEMENT DES TRAVAUX**

Les travaux de la salle Sainte-Anne touchent à leur fin. Le gros œuvre s'est achevé à l'automne. Les travaux intérieurs ont depuis débuté. Côté dojo, la toiture a été remplacée ainsi que le bardage. Un rafraîchissement a également été réalisé dans les couloirs et les vestiaires. De plus, un accès entre la salle de gym et le dojo a été aménagé. Enfin, l'espace jeunesse attenant à la salle est également terminé. Un abri à vélos a aussi été installé.



Salle Sainte-Anne – Mauléon-ville
Avancement des travaux

L'ILOT PLACE DU RENARD (MAULÉON-VILLE) **LE RESTAURANT**

Les travaux du futur restaurant sont terminés ! L'abdia et toute son équipe vous accueilleront très prochainement du mercredi au dimanche midi. À l'intérieur, découvrez une cuisine pleine de saveurs dans une ambiance chaleureuse, avec trois salles de restauration et deux terrasses offrant une vue imprenable sur l'Abbaye ! Un important travail d'aménagement extérieur a également été réalisé pour prolonger l'embellissement de la Place de l'Hôtel de Ville et offrir un cadre toujours plus agréable.

Merci à la Région, à l'Agglo2B, au SIEDS et à l'ensemble de nos partenaires pour leur soutien dans le financement de ce beau projet. Marie et Julien, vous partagent une citation avant leur ouverture - Joël Robuchon : "La cuisine est un art qui se partage".

LES LOGEMENTS

Les deux logements situés à l'étage du restaurant sont des logements conventionnés et seront loués à la fin du premier trimestre 2026.

Le premier, un appartement de 65 m², comprend une salle de bains, un séjour avec cuisine ainsi qu'une chambre à l'étage, et offre une vue sur la place du Renard. Le second, un appartement de 54 m², dispose d'un séjour et d'une chambre avec salle de bains à l'étage, et bénéficie d'une vue sur la Grand'Rue.



Ilot Place du Renard – Mauléon-ville
Les logements

SALLE OMNISPORT **(SAINT-AUBIN-DE-BAUBIGNÉ)** **PROJET DE RÉHABILITATION**

La commune de Mauléon a inscrit le projet de réhabilitation du gymnase de Saint-Aubin-de-Baubigné dans une dynamique vertueuse, en réponse aux enjeux environnementaux actuels. L'objectif est de tendre vers un bâtiment au plus faible impact carbone possible dont la gestion soit moins coûteuse. Le lancement des travaux est prévu pour le début de l'année 2026, avec une première étape consacrée au désamiantage.



Salle omnisport – Saint-Aubin-de-Baubigné
Projet de réhabilitation

PLACE MAULÉON KIRKEL (MAULÉON-VILLE) DE NOUVEAUX LOGEMENTS

La première réunion de chantier a eu lieu début novembre, après la démolition réalisée en début d'année. La construction des 11 logements, portée par Deux-Sèvres Habitat, va désormais pouvoir débuter : 9 logements répartis sur trois étages et 2 petites maisons. Le projet prendra forme progressivement au cours de l'année 2026.



ÉTABLISSEMENT D'HÉBERGEMENT POUR PERSONNES ÂGÉES DÉPENDANTES (EHPAD) (MAULÉON-VILLE) FINALISATION DES TRAVAUX

La dernière tranche du nouvel EHPAD, situé rue du Chemin-Vert, a été livrée. Ce projet entièrement privé et géré par l'hôpital contribue à dynamiser la ville. Les résidents de la Mignauderie ont également rejoint l'EHPAD en octobre. Nos services techniques ont finalisé l'aménagement extérieur, en fleurissant et en valorisant les abords du bâtiment.



LE PETIT-SÉMINAIRE (MAULÉON-VILLE) REQUALIFICATION URBAINE

La reconquête des friches s'inscrit dans une démarche de développement durable visant à limiter l'étalement urbain et à revitaliser les centres existants. À Mauléon-ville, l'ancien Petit Séminaire, propriété communale depuis 2002 et 2009, occupe un site de plus de 2 000 m² au 10/12 rue de la Trinité. Ce lieu, emblématique du paysage mauléonnais, s'intègre dans une stratégie globale de requalification urbaine. La réhabilitation du Petit Séminaire va débuter **d'ici la fin d'année 2025**. Le site sera réaménagé pour accueillir 17 logements conventionnés portés par IAA (Immobilier Aménagement Atlantic).



SOIGNER

La maison de santé

La Maison de santé de Mauléon, sous maîtrise d'ouvrage de la Communauté d'Agglomération du Bocage Bressuirais, sera livrée fin décembre et ouvrira courant du premier trimestre 2026.

Elle regroupera médecins, infirmiers et paramédicaux dans un lieu moderne favorisant le travail en équipe et l'accueil de jeunes praticiens. Ce nouveau lieu de soins permettra la création de plusieurs espaces fonctionnels : des bureaux, un espace modulable et une salle de réunion.



Vous êtes à la recherche d'un médecin, pour une consultation ponctuelle, contactez le 15, selon votre état de santé, vous serez conseillé(e) par un médecin, orienté(e) vers un médecin généraliste dans les 48h, orienté(e) vers un médecin de garde, dirigé(e) vers l'hôpital ou une équipe sera envoyée sur place.

Enfin, vous pourrez prendre rendez-vous rapidement sur Doctolib lorsque des créneaux se libèrent.



Deux médecins généralistes rejoindront la Maison de santé dès son ouverture :

- Le docteur Aurélie Meneau, actuellement installée à Maulévrier
- Le docteur Léa Escoffier, jeune médecin pour qui ce sera la première installation.

La Maison de santé accueillera également, un cabinet infirmier déjà implanté sur le Mauléonais composé de 9 infirmières, un cabinet de pédicurie-podologie tenu par Hélène Payraudeau-Merceron, déjà présente à Mauléon et un cabinet d'orthophonie avec Charlotte Texier, actuellement installée dans un local provisoire. Des démarches sont en cours pour attirer d'autres professionnels de santé.



AMÉLIORER

L'entretien de nos bâtiments

Les services techniques s'affairent également à maintenir nos bâtiments dans les meilleures conditions possibles. Des urgences aux projets en cours, du dépannage à la création, en passant par la remise aux normes ou encore la gestion de l'éclairage public ; ils œuvrent chaque jour pour que tous nos bâtiments communaux soient entretenus du mieux possible.

EN 2025



80 BÂTIMENTS COMMUNAUX
À ENTRETENIR



4000 INTERVENTIONS



7046 HEURES



RECRUTEMENT

Le service "Bâtiment / Service général"
recherche actuellement de nouveaux collègues
pour rejoindre son équipe.

Pour en savoir plus, rendez-vous sur le site
de "emploi territorial".



Remise en état de la Cuisine de la Salle Pierre Midy
La Chapelle-Largeau



Relamping complet de la Salle de Spectacle
de la Passerelle - Mauléon-ville





APPRENDRE

Dossier : l'école au cœur de la ville

L'ÉCOLE, L'UN DES PILIERS SOUTENUS PAR NOTRE COMMUNE

De la maternelle à l'élémentaire, sans oublier les établissements de la MFR, du collège et du lycée : les établissements scolaires de la ville sont bien plus que de simples lieux d'apprentissage. Ils sont des espaces de vie, de transmission, d'éveil, de partage et de construction de l'avenir.

Dans ce dossier vous découvrirez un état des lieux des établissements scolaires du primaire et du secondaire de Mauléon, leurs projets pédagogiques innovants, mais aussi l'engagement de la collectivité au service des écoles publiques et privées du territoire. Car investir dans l'école, c'est croire en notre jeunesse.

De plus les élus restent vigilants aux effectifs : comme partout en France les naissances ont fortement baissé depuis 2012 (137 au plus haut contre 74 en 2024 à Mauléon), avec pour incidence des suppressions de postes et fermetures de classes. Aujourd'hui la baisse de la natalité a fortement diminué, mais le sujet reste sur la table et restera primordial dans les années à venir.

COURSE DU MUSCLE

Tous en mouvement pour la bonne cause !

À l'occasion du Téléthon, le vendredi 5 décembre 2025, la municipalité a organisé la Course du Muscle, en partenariat avec l'ensemble des établissements scolaires du Pays Mauléonais. L'objectif ? Rassembler élèves et enseignants au Complexe Pierre Martin pour une matinée solidaire, durant laquelle chacun a tenté de parcourir un maximum de tours afin de collecter des fonds au profit du Téléthon. Une belle occasion de bouger ensemble pour soutenir la recherche !

L'ÉCOLE À 4 JOURS

Depuis le 1er septembre 2025, les 9 écoles primaires (publiques et privées) de la commune de Mauléon sont revenues à un rythme d'avant 2013, c'est-à-dire à la semaine de quatre jours.

Ce changement a bouleversé l'organisation des enseignants, des familles, des professionnels de la commune mais aussi celle du Centre Socio Culturel sur tout le Pays Mauléonais.

Pour autant, à travers le PEDT (Projet Éducatif De Territoire) signé en décembre 2025, tous les acteurs éducatifs s'engagent autour de trois axes : la continuité éducative, l'accueil de tous les enfants et l'accompagnement des familles les plus précaires.



ACCOMPAGNER

La mairie au service de l'éducation

Le maire joue un rôle fondamental dans l'éducation scolaire. Il lui appartient de contrôler que les familles présentes sur la commune respectent l'obligation scolaire. Concrètement, il doit s'assurer que tous les enfants résidant sur son territoire sont inscrits dans un établissement scolaire public ou privé.

La restauration scolaire est un service public facultatif organisée par la municipalité. Bien manger contribue à favoriser les apprentissages, c'est pourquoi en 2024 la municipalité a instauré un tarif selon le quotient familial permettant au plus grand nombre d'avoir accès à la cantine.

Par ailleurs, la commune est propriétaire des locaux scolaires publics, elle est en charge de leur entretien et des travaux nécessaires.

Elle doit veiller à l'équipement des classes, à la fourniture de mobilier et de matériel pédagogique.

Elle met également à disposition du personnel communal.

BUDGET ANNUEL ET SOUTIEN DE LA COMMUNE

LES ÉCOLES PUBLIQUES PAUL MARTIN



176 000€

pour les écoles publiques

LES ÉCOLES PRIVÉES



554 618€

pour les dépenses de fonctionnement des écoles primaires privées sous contrat d'association calculées sur le coût d'un élève à l'école publique

LE COÛT COMPLET D'UN REPAS SERVI À LA CANTINE PUBLIQUE ÉLÉMENTAIRE EST DE 7€90

IL S'AGIT DE :

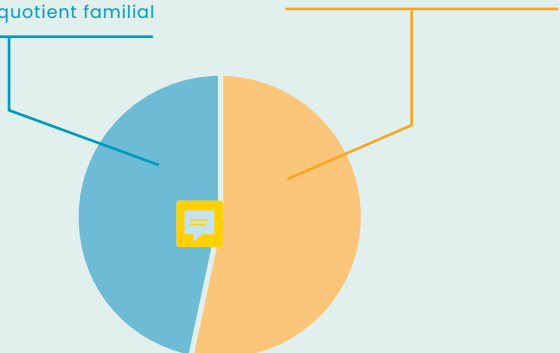
3€80

POUR LA FAMILLE

à 3€90 selon le quotient familial

4€10

POUR LA MAIRIE



De plus, la mairie apporte son soutien aux écoles privées à hauteur de plus de 40 525 € de subventions directes, sans oublier la mise à disposition de personnel et de bâtiments, évaluée à environ 38 600€ par an (en 2025).

CENTRE SOCIO-CULTUREL

Soucieuse d'accompagner le développement et l'épanouissement de notre jeunesse, la mairie met à disposition des locaux au CSC et a versé une subvention à hauteur de 150 000 € en 2025. Cette action permet de poursuivre l'éducation et les activités éducatives au-delà des murs de l'école, dans un cadre adapté et dynamique.

L'OUTIL EN MAIN

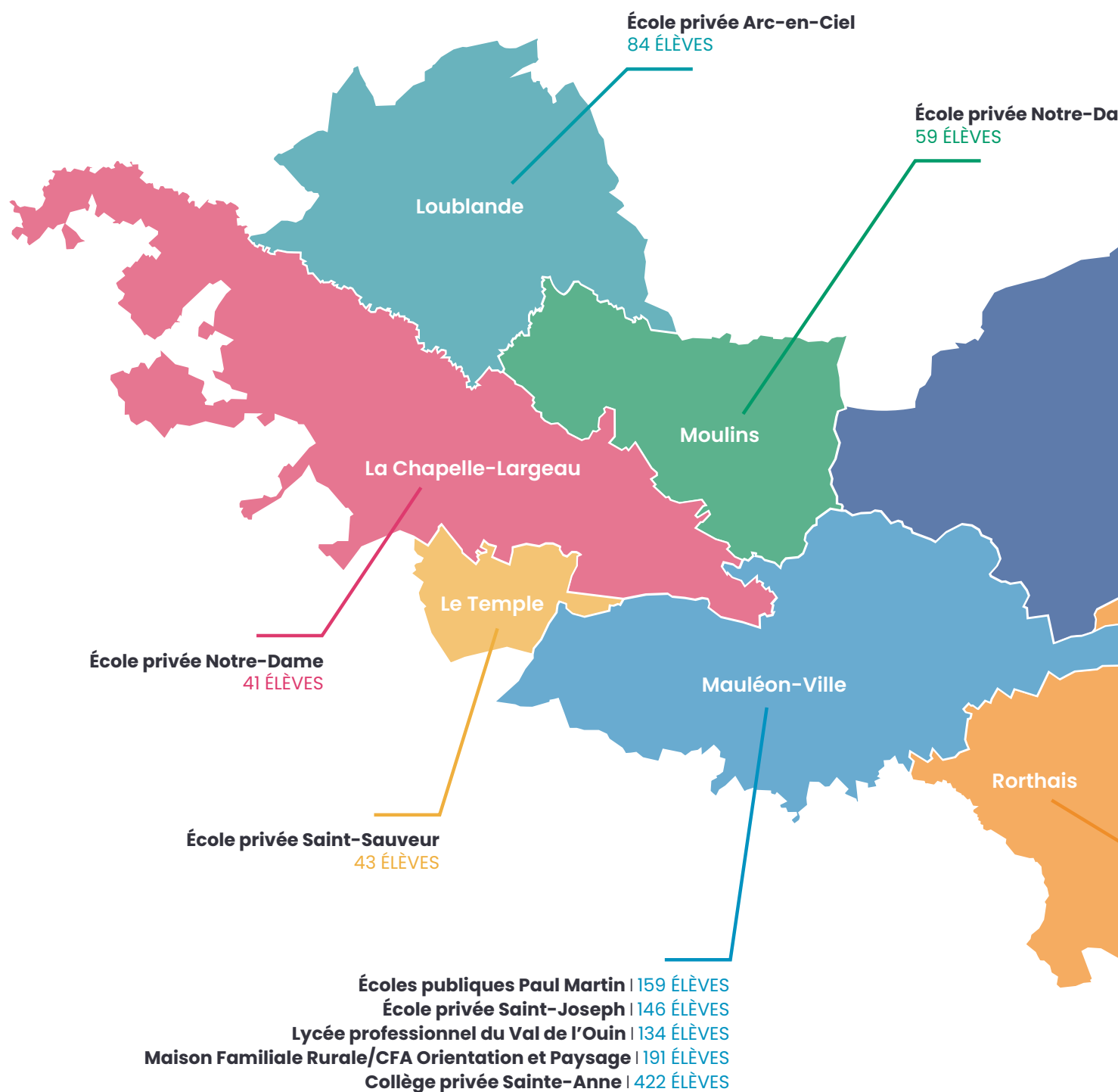
La mairie prend en charge les coûts de fonctionnement et d'investissement du lieu géré par l'association L'Outil en Main, animée par des bénévoles. Ce dispositif permet aux jeunes de découvrir les métiers manuels et artisanaux, tout en bénéficiant d'un accompagnement bienveillant et concret.



Carte des écoles du territoire de Mauléon

= 1 465 ÉLÈVES

sur l'ensemble
de la Ville de Mauléon



À VOUS DE JOUER !

A – Quelle classe de CM2 a participé au dispositif Savoir Rouler à Vélo en 2025 et fait 24 km jusqu'à Rorthais ?

B – Quelle école fait « Ecole Dehors » tous les jeudis et vendredis matin au parc de Champré ?

C – Quel établissement possède un chien d'assistance nommée UBER ?

D – Quel établissement a des élèves qui partent en Irlande et en Espagne en voyage Erasmus ?

E – Quel établissement a créé sa « mini entreprise », nommée « Cho'bouillotte » ?

F – Quelle école a participé à la création du Parcours Permanent d'Orientation le Gué aux Canes ?

G – Quelle école accueille un orchestre à l'Ecole pour trois années ?

H – Quelle école propose des paniers de légumes à composer 1 jeudi sur 2 ?

I – Quelle école a participé à la venue du cirque Fri-deau ?

J – Quelle école a organisé un après-midi le jeudi 10 novembre de coopération enfants-parents ?

K – Quelle école a organisé une randonnée jusqu'à Pyrôme ponctuée de chants, danses, scénettes de théâtre sur le thème des arts ?

L – Quelle école a organisé lors de la semaine du goût un moment de partage avec les familles sur le thème des contes ?

RÉPONSES :

A – Ecole Paul Martin Élémentaire
B – Ecole Paul Martin Maternelle
C – Le Lycée Val de l'Ouin
D – La MFR
E – Le Collège Saint-Anne
F – Ecole privée de Rorthais
G – Ecole privée de Saint-Aubin-de-Baubigné
H – Ecole privée de Loublande
I – Ecole privée de Mauléon
J – Ecoles privées de Moulins et La Chapelle-Largéau
K – Ecoles privées de Moulins et La Chapelle-Largéau
L – Ecole privée du Temple

Saint-Aubin-de-Baubigné

École privée Sainte-Luce
124 ÉLÈVES

École privée Saint-Louis
62 ÉLÈVES

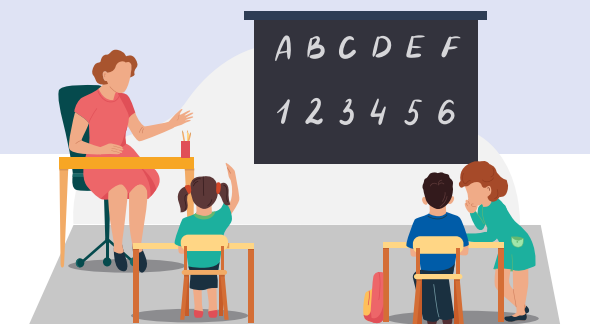
Les agents communaux

ACTEURS ESSENTIELS POUR NOS ÉCOLES

Les agents communaux jouent un rôle essentiel dans le bon fonctionnement et la qualité du cadre scolaire. Ils interviennent au quotidien pour garantir la sécurité, la propreté et le confort des bâtiments accueillant les élèves et le personnel éducatif.

Leur action couvre un large champ de missions : entretien des locaux et des espaces extérieurs, maintenance des installations techniques, suivi des travaux, gestion du matériel et accompagnement des projets d'aménagement ou de rénovation.

Le personnel des agents territoriaux spécialisés (ATSEM) aide les enseignants dans les classes maternelles. Leurs missions sont multiples : accueil le matin, surveillance des récréations, sécurité et hygiène des enfants...



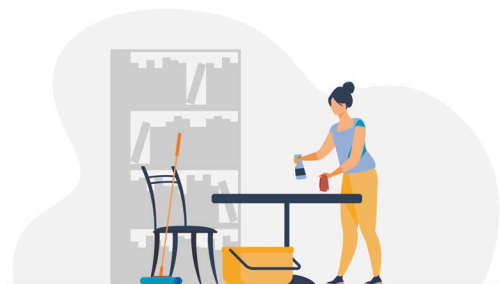
ÉCOLE MATERNELLE

PERSONNEL ATSEM

3 ATSEM + 1 apprenti(e)

Chaque classe est accompagnée d'une ATSEM travaillant en collaboration avec l'enseignante.

Elles assurent également l'entretien des locaux.



ÉCOLE ÉLÉMENTAIRE

ENTRETIEN DES LOCAUX

2 agents ont la charge du nettoyage et de l'entretien

Les agents communaux assurent également la restauration scolaire des écoles publiques. Entre la préparation et le service des repas, l'accompagnement des élèves et la surveillance de cours, une équipe motivée et attentive aux besoins des enfants se mobilise chaque midi scolaire.

En outre, une commission cantine se réunit trois fois par an afin d'échanger sur le contenu des assiettes avec le prestataire retenu, les cantinières, les parents d'élèves et la commission affaires scolaires.

Grâce à leur réactivité et à leur savoir-faire, les services communaux contribuent directement à offrir aux enfants et aux enseignants des conditions d'accueil optimales, favorisant ainsi un environnement propice à l'apprentissage et à la vie scolaire.



CANTINE MATERNELLE & ÉLÉMENTAIRE

ÉQUIPE DE RESTAURATION + SERVICE & ACCOMPAGNEMENT

1 cantinier(e) + 1 agent + 1 ATSEM en école maternelle

1 cantinier(e) + 4 agents en école élémentaire



TRANSPORT SCOLAIRE

ACCOMPAGNEMENT DU MATIN & DU SOIR

1 agent assure l'accompagnement le matin

1 agent assure l'accompagnement le soir.

Actions au cœur de l'école

LE LYCÉE VAL DE L'OUIN - UN NOUVEAU CHIEN D'ASSISTANCE

Le lycée Val de l'Ouin accueille Uber, un nouveau chien d'assistance, successeur de Little, en retraite depuis 2025. Initiée en 2020, cette démarche innovante a été rendue possible grâce à l'association Handi'chiens. Little avait été le premier chien d'assistance à intégrer un lycée en France dans le cadre d'une expérimentation de cinq ans. Ces chiens ont un rôle de médiateur, soutien et compagnon, contribuant à apaiser le climat scolaire et à favoriser la réussite d'élèves en situation de fragilité.

Aujourd'hui, 22 établissements scolaires en France accueillent de tels chiens. Uber, formé dès l'âge de deux mois, a rejoint le lycée à deux ans. Il participe également à des ateliers avec des élèves ambassadeurs Handi'chiens. Le projet est soutenu par des partenariats locaux, SUPER U et le CREDIT MUTUEL qui financent en partie l'initiative.



PORTES OUVERTES 2026 DU LYCÉE VAL DE L'OUIN
MERCREDI 4 FÉVRIER, VENDREDI 13 ET SAMEDI 14 MARS

DÉCOUVERTE PROFESSIONNELLE AU COLLÈGE SAINTE-ANNE

Le collège Sainte-Anne, propose un parcours d'orientation construit avec de nombreux partenaires locaux, incluant un forum des métiers pour les 3^e. En 4^e et 3^e, l'option "Découverte professionnelle" permet aux élèves de créer une mini-entreprise.

L'option théâtre, désormais ouverte à tous les niveaux, développe l'expression orale et culture artistique, avec une représentation en fin d'année. Une nouvelle option handball encadrée par un éducateur sportif a également vu le jour, avec entraînements et sorties, dont un match à Angers. Le collège propose aussi l'aide aux devoirs et divers ateliers sur la pause méridienne. Enfin, les équipes renforcent les liens avec les écoles primaires pour faciliter l'entrée en 6^e et veillent à offrir un cadre propice au bien-être, à l'autonomie et à l'ouverture au monde.



PORTES OUVERTES 2026 DU COLLÈGE SAINTE-ANNE
JEUDI 22 ET VENDREDI 23 JANVIER

LUTTE CONTRE LE GASPILLAGE ALIMENTAIRE À MAULÉON

La lutte contre le gaspillage alimentaire s'inscrit dans le Plan Local de Prévention des Déchets Ménagers et Assimilés de l'Agglo2B, en lien avec la réduction des déchets et la consommation responsable.

Des audits ont été menés dès le 22 septembre 2025 dans les restaurants scolaires des écoles Saint-Joseph et Paul-Martin, du lycée Val de l'Ouin (Mauléon-ville) et la résidence des Tilleuls (Saint-Aubin-de-Baubigné), avec les responsables de restauration, pour identifier les causes du gaspillage et co-construire des solutions.

Un programme pédagogique a ensuite sensibilisé les élèves aux enjeux du gaspillage.

Les premiers bilans montrent des gaspillages d'aliments non servis et des retours d'assiettes après le déjeuner. Les pistes d'amélioration portent sur l'ajustement des portions, la réduction du pain, la simplification des entrées et une meilleure coordination entre le prestataire et les cantines.

Les agents municipaux seront mobilisés pour accompagner les élèves en classe afin qu'ils bénéficient d'un vrai temps de repas (minimum 30min à table), encourager le tri et renforcer la traçabilité et l'hygiène. Ces actions visent une réduction durable du gaspillage et une amélioration globale du service. Une restitution du programme de réduction du gaspillage aura lieu fin janvier 2026.

PANNEAU - PAUL MARTIN

L'Amicale Laïque est une association proche de l'école publique, composée d'anciens instituteurs et de personnes attachées aux valeurs de l'école publique : laïcité et la gratuité.


Elle a souhaité participer à la création d'un panneau expliquant la signification du nom des écoles publiques maternelle et élémentaire "Paul Martin".

L'inauguration de ce panneau a eu lieu le 9 décembre.



CHORALE À L'ÉCOLE ÉCOLES PRIVÉES CM1/CM2

Le projet Chorale rassemble toutes les classes de CM1 et CM2 des écoles privées de la ville et des communes voisines (La Petite Boissière, Saint Amand sur Sèvre et Saint Pierre des Echaubrognes) autour d'une aventure musicale commune.

Dans chaque établissement,  accompagnés par une enseignante du Conservatoire de musique, les élèves apprennent à interpréter plusieurs chants qu'ils restituent ensuite en commun en public. Cet événement, organisé une année sur deux à la salle de la Passerelle (Mauléon-ville) sur trois soirs, offre un moment de partage et de valorisation du travail des enfants, réunissant familles, enseignants et partenaires autour de la musique.



VOYAGE À KIRKEL POUR LES ÉLÈVES DE LA MFR DE MAULÉON


Les élèves de 3e de la MFR de Mauléon se sont rendus à Kirkel, en Allemagne, du 18 au 23 mai 2025, pour une semaine d'échange avec les élèves de l'école communautaire Les Tilleuls. Ce séjour riche en découvertes a permis aux jeunes français et allemands de se familiariser avec les systèmes scolaires de leurs deux pays et de partager des activités culturelles et sportives, notamment une initiation au palet et un match de football remporté par la France 3-1. Les participants ont également profité d'une randonnée jusqu'au château de Kirkel, accompagnée d'un déjeuner offert par la mairie et d'une soirée conviviale de grillades organisée sur leur lieu d'hébergement, le "Robinsondorf", en présence des professeurs de français Stéphanie Klein et Christiane Kruemel.

Ces échanges ont offert aux élèves une expérience enrichissante sur le plan humain et culturel. Les professeurs d'allemand ont profité du voyage des habitants de Kirkel à Mauléon, en octobre dernier, pour arpenter les rues de la ville et rencontrer les organisateurs de la MFR, en vue de préparer le prochain échange.



SENSIBILISER De la sécurité à la formation

UNE RUE SCOLAIRE POUR PLUS DE SÉCURITÉ !

L'école Saint-Joseph est engagée dans un Plan de Déplacement Scolaire. Depuis la mi-novembre, la rue Saint-Gabriel est devenue rue scolaire  fermée aux voitures aux heures d'entrée et de sortie des élèves. L'objectif de cette action est d'apaiser la circulation et de sécuriser les trajets aux abords de l'école.



CHALLENGE MOBILITÉ

Lors du Challenge mobilité inter-écoles 2025, l'école Saint-Joseph de Mauléon a décroché le 2^e prix de l'écomobilité, et l'école Arc-en-ciel de Loublande la 6^e place. Une belle reconnaissance pour l'engagement des élèves, familles et enseignants en faveur des trajets doux et durables !

SAVOIR ROULER À VÉLO

Mauléon et l'Agglomération du Bocage Bressuirais reconduisent le programme national "Savoir Rouler à Vélo" pour l'année scolaire 2025/2026. Ce dispositif forme les élèves à circuler à vélo en toute sécurité, tout en favorisant les mobilités douces. Quatre écoles de la commune participeront, pour un coût total de 5 900 €, cofinancé à 50 % par la commune et l'Agglo2B. Les interventions auront lieu entre janvier et juin 2026.





S'EXPRIMER

Orchestre à l'école Saint-Luce

UN ORCHESTRE À L'ÉCOLE : QU'EST-CE QUE C'EST ?

Avec l'Orchestre à l'École, une classe entière devient un orchestre pendant 3 ans. L'orchestre devient une matière à part entière encadrée par des enseignants du Conservatoire de musique du Bocage Bressuirais, sur les temps scolaires, à hauteur d'1h30 par semaine environ.

L'Orchestre à l'École s'adresse à des enfants qui ne fréquentent pas (ou peu) le Conservatoire de musique. Il n'est demandé aucune participation financière aux familles. Il existe quatre Orchestres à l'École en bocage bressuirais (École Duguesclin de Bressuire, École La Gâtinelle de La Chapelle Saint Laurent, École Jacques Prévert de Nueil-Les-Aubiers et École Sainte Luce de Saint-Aubin-de-Baubigné) pour les 3 années scolaires à venir.

AU SERVICE DE LA RÉUSSITE DE CHAQUE ÉLÈVE

Apprendre à respecter les autres et à se respecter soi-même... Dans un Orchestre à l'École, on apprend aussi à écouter, à lire, à compter, à improviser, à exprimer des émotions... Avec l'orchestre, les enfants découvrent le plaisir d'apprendre, le travail solidaire, la cohésion de groupe, l'autonomie, l'effort, la confiance en soi, la rigueur, le respect et l'écoute.

UN ORCHESTRE À VENT À L'ÉCOLE

La classe compte 14 enfants en CE1 et 15 enfants en CE2. L'enseignante référente est Madame Aumont. Elle est accompagnée de l'enseignante Blandine Couissinier. Elles aussi apprennent à jouer d'un instrument avec les enfants. L'Orchestre à l'École Sainte-Luce est un orchestre à vent, dirigé par la cheffe d'orchestre Sandrine Mouchard. On y trouve des flûtes traversières (encadrées par Florence Maquin), des clarinettes (encadrées par Mathieu Blanchard), des saxophones (encadrés par Etienne Guignier) et des cuivres (tubas barytons et cors d'harmonie encadrés par Valérie Poupard).

Une remise officielle des instruments aux enfants a été réalisée le 17 décembre, date à partir de laquelle les enfants ont pu ramener leurs instruments chez eux.

Au cours des 3 ans, l'orchestre jouera en public sur la commune et en lien avec des partenaires locaux comme La Résidence des Tilleuls.

Premier rendez-vous : le 13 juin au Château de la Durbelière.

UNE DÉMARCHE PARTENARIALE

La Communauté d'Agglomération du Bocage Bressuirais, à laquelle est rattaché le Conservatoire de Musique du Bocage Bressuirais, assure la responsabilité juridique et financière du dispositif Orchestre à l'École.

Il apporte le parc instrumental nécessaire et assure l'encadrement musical et la coordination, dans un cadre validé par l'Éducation Nationale.

Au global, la Commune de Mauléon finance le temps d'intervention des enseignants du Conservatoire sur le dispositif Education Musicale en Milieu Scolaire soit un budget global de 11 520€ pour l'année scolaire 2025-2026 (dispositif Orchestre A l'École inclus).

L'OGEC, association de parents d'élèves prend en charge le contrat d'assurances pour les instruments sur le temps scolaire et joue un rôle sur la convivialité autour de la vie de l'orchestre (verres de l'amitié, encadrement de sortie...).

ENTREPRENDRE

Les nouvelles installations



ATELIER DES LUMILLES MAULÉON-VILLE

Ouvert depuis le 18 novembre 2025 au 55 Grand'Rue, l'atelier co-géré par Lucie et Camille, deux couturières-costumières passionnées, se veut un lieu de partage autour de la couture. Elles y proposent la création de vêtements, costumes, accessoires et patrons sur mesure, ainsi qu'un espace de coworking ouvert à tous les niveaux. Selon ses besoins, chacun peut bénéficier d'un accompagnement ou utiliser le matériel professionnel sur place. Des ateliers thématiques (crochet, linogravure, broderie, etc.) permettent aussi de découvrir les arts créatifs, et une sélection d'articles de mercerie sera proposée pour pallier le manque de magasins spécialisés dans les environs.

CONTACT

> Instagram et Facebook
> atelierdeslumilles@gmail.com



DUO PROPRETÉ MAULÉON-VILLE

Depuis le 17 novembre, Duo Propreté s'est installé au 62 Grand'Rue. Cette équipe de six personnes est spécialisée dans les services à la personne, la remise en état après travaux ou déménagement, les travaux de vitrerie, ainsi que dans le traitement des logements insalubres ou des situations de syndrome de Diogène. L'entreprise propose également des services de menuiserie et de petits dépannages, tels que la réparation de volets ou divers travaux de maintenance. Leurs prestations sont déductibles à 50 % au titre du crédit d'impôt, aussi bien pour les particuliers que pour les entreprises. Retrouvez-les également sur les réseaux sociaux : Facebook (Duo Propreté et Service).

CONTACT

> 09 51 71 23 74



SCOUBIDOU'CH TOILETTAGE CANIN & FÉLIN LOUBLANDE

Depuis le 1er septembre 2025, Peggy Pauleau se consacre entièrement au bien-être de vos compagnons à 4 pattes grâce à Scoubidou'ch, son service de toilettage itinérant à domicile dans un rayon de 30km autour de Mauléon. Démêlage, 2 shampoings, brushing, coupe des ongles, nettoyage des oreilles et des yeux, coussinets, coupe ciseaux, tonte, épilation ou retouche de la robe.

CONTACT

> 06 89 22 18 60
> scoubidouch79@gmail.com



LES DOUCES MIELLÉES MOULINS

Les Douces Miellées est une entreprise individuelle située au 30 La Roche Allon, à Moulins. Florent Crétin, passionné de nature, du vivant et des bons produits locaux, y exerce en tant qu'apiculteur indépendant. Il propose une gamme de miels issus d'une production locale, récoltés dans un rayon de 30 km autour de Moulins. Sa production est vendue en direct ainsi que dans plusieurs points de vente partenaires : Le Petit Dépôt à Loublande, l'Épicerie de La Chapelle-Largeau, le Primeur Pouplin à Treize-Vents et le marché de Mauléon-ville aux halles, le samedi matin de 10h à 12h30.

CONTACT

> 06 47 01 50 74
> cretin.florent@gmail.com



ROZE ET CIE MAULÉON-VILLE

Depuis septembre, Roze et Cie (22 GrandRue) élargit son offre avec un nouvel espace dédié à la mode, proposant vêtements et accessoires. Ce nouvel univers vient compléter les secteurs déjà présents : épicerie fine, décoration, bijoux et univers enfants. Une belle évolution pour ce concept store qui continue de diversifier son offre et souhaite dynamiser le commerce local.

CONTACT

- > 06 83 50 32 64
- > Facebook et Instagram

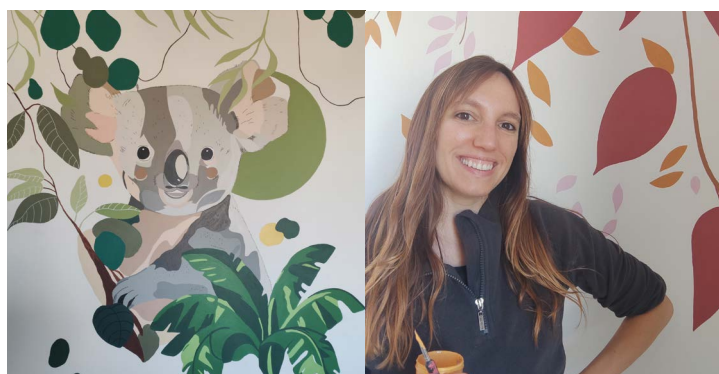


L'ATELIER B MAULÉON-VILLE

Ouvert début juillet 2025, le nouveau salon de coiffure "L'Atelier B" vous accueille au 4, rue Firmin Landreau. Ludivine Brossard propose des coupes femmes, hommes et enfants, ainsi que des soins et de nombreuses autres prestations. Elle vous reçoit du lundi au samedi (fermé le mardi), sur rendez-vous via Planity.

CONTACT

- > 06 45 20 10 17



LAUR'ART SAINT-AUBIN-DE-BAUBIGNÉ

Depuis février 2025, Laura Manière crée des fresques murales et des toiles décoratives personnalisées pour les particuliers, les professionnels et les collectivités. Son objectif : apporter de la couleur, de la bonne humeur et une touche d'originalité à chaque lieu. Chaque commande est unique et adaptée aux envies du client. Les projets sont réalisés sur demande, par téléphone, mail ou réseaux sociaux

CONTACT

- > 06 22 44 35 91
- > laurart.pro15@gmail.com
- > @laurart_pro79



LE SALON BY C. MAULÉON-VILLE

Camille Menoury reprendra le salon de coiffure Créa'tif situé place de la Motte. Avec une ouverture prévue le 13 janvier, Camille et son employée (déjà présente au salon) vous accueilleront : le mardi et le mercredi de 9h à 12h et de 14h à 19h, le jeudi de 9h à 12h et de 14h à 21h, le vendredi de 9h à 19h, le samedi de 9h à 13h. La prise de rendez-vous se fera sur Planity et via leurs réseaux sociaux.

CONTACT

- > @Le Salon by C



ANNUAIRE

**L'annuaire des entreprises de Mauléon est à découvrir sur www.mauleon.fr
Vous souhaitez créer votre fiche ou la modifier, prenez contact au 05 49 81 17 12.**

SE RASSEMBLER

La culture par les associations

À LA DÉCOUVERTE DES ASSOCIATIONS CULTURELLES

Derrière les murs des salles de spectacle, de nombreuses associations œuvrent toute l'année pour faire vivre la culture de proximité. Ces espaces sont de véritables lieux de partage, où amateurs et passionnés se retrouvent pour former des troupes de théâtre ou encore des chorales. Si vous aussi souhaitez donner libre cours à votre créativité, n'hésitez pas à les rejoindre !



LES COMPAGNONS DE LA TOUR MAULÉON-VILLE

Compagnie de théâtre comptant 45 adhérents, co-présidée par Marie Talon et Pascal Lévêque. Les prochaines représentations auront lieu du 17 au 28 mars 2026. Le spectacle présenté sera : "La Quête du Saint Macaron", une pièce écrite par Pascal Lévêque.

CONTACT

> lescompagnonsdelatour@hotmail.fr



LA CLAC LA CHAPELLE-LARGEAU

La Chapelle-Largeau Association Culturelle (La CLAC) compte 120 adhérents et propose chaque année des séances les deux derniers week-ends de novembre. Président : Patrick Branger.

CONTACT

> associaclac@gmail.com

> 06.40.23.55.91

> www.laclac.fr



LES KARAMUZES MAULÉON-VILLE

Les Karamuzes est une association d'une quinzaine de conteuses qui écrivent et jouent leurs propres histoires. Une partie des bénéfices de leurs spectacles et de la vente de leurs albums pour enfants est reversée à des associations pour enfants en situation de handicap.

CONTACT

> bbonnifait@live.fr

> rivron.marie@gmail.com

> www.leskaramuzesjimdofree.com



LOU'BARTS LOUBLANDE

Les Loub'Arts est une section du comité des fêtes de Loublande, présidé par Jean-Luc Drouet. La partie spectacle est coordonnée par Patricia Rambaud. L'association compte 49 adhérents : adultes et enfants sur scène. Le prochain spectacle, intitulé "La tournée mondiale des Loub'Arts", aura lieu à la salle Pierre Midy de La Chapelle-Largeau les 31 janvier, 1er, 6, 7 et 8 février 2026.

CONTACT

> 06 66 45 66 45

> loubarts.loublande@gmail.com

> www.loubarts.com



L'ENSEMBLE ALAUDA PAYS MAULÉONAIS

L'Ensemble Alauda, ou Chorale du Pays Mauléonais, composée d'une trentaine de membres, comprend un grand chœur et le petit chœur Vocabilis. Dirigée par sa présidente Sylvie Launay, elle a chanté "Alauda chante Noël" le 14 décembre 2025. Répétitions hebdomadaires, répertoire varié et collaborations avec écoles et musiciens.

CONTACT

> www.ensemblealauda.fr



LES COMMIS TROUPIERS SAINT-AUBIN-DE-BAUBIGNÉ

Les Commis Troupiers, troupe du Comité des Fêtes de Saint-Aubin-de-Baubigné, ont réuni 52 artistes sur scène cette année. L'association compte près de 70 bénévoles (décors, technique, costumes). L'équipe actuelle du comité cessera bientôt ses fonctions. Faute de relève, les Commis Troupiers risquent de disparaître. Appel à toutes les personnes souhaitant s'investir.

CONTACT

> 06 74 12 39 75

> comitefetes.staubindebaubigne@gmail.com

Nouvelles associations



LOUBLANDE PALET 79 LOUBLANDE

Le club Loublande Palet 79 vous accueille tous les vendredis de 20h45 à 00h00, à la salle de sport de Loublande. Si vous aimez jouer aux palets en fonte, dans une ambiance conviviale, entre amis et avant tout pour le plaisir de jouer : alors ce club est fait pour vous !

Créé le 9 mai 2025, le club a pour projet de créer une section jeune de 6 à 18 ans. A ce jour, le club compte 20 adhérents dont 7 femmes et 13 hommes de tous âges. Tous les membres du club seraient ravis de vous compter parmi eux.

CONTACT

> 06 86 38 94 43



LA LANDRIÈRE ADAPTÉE LA CHAPELLE-LARGEAU

Créée en juin par une éducatrice spécialisée, un ambulancier retraité et un éducateur technique, l'association "La Landrière Adaptée" œuvre pour l'accès aux loisirs et séjours adaptés des personnes en situation de handicap. Forte de plus de quinze ans d'expérience dans l'inclusion, elle poursuit cette mission à La Chapelle-Largeau, où elle a ouvert des chambres d'hôtes accessibles. En octobre 2025, Alexandra Bonnet et Élodie Vaillant ont rejoint l'équipe, présidée par Roger Scheers, renforçant la dynamique d'accueil et d'accompagnement.

L'association défend des valeurs de respect, solidarité, ouverture et engagement, et développe des partenariats locaux pour promouvoir des activités inclusives.

CONTACT

> 06 70 54 47 10

> lalandriereadapt@hotmail.com



ENTRETEENIR

Biodiversité et créativité au cœur de notre territoire

Nos services techniques s'engagent tout au long de l'année à préserver un environnement propre, agréable et harmonieux. Par le nettoyage des routes, l'entretien des parterres et chemins, la gestion des espaces publics et la mise en valeur décorative, ils contribuent chaque jour à un cadre de vie plus sain et accueillant.

PLAN DE GESTION DES HAIES : UNE APPROCHE DOUCE POUR UN BOCAGE VIVANT

Le bocage, avec ses haies, talus, cours d'eau, mares, bosquets et prairies, fait la richesse de notre paysage. Pour qu'il perdure, il doit être géré avec soin, en tenant compte des usages et de la biodiversité.

À Mauléon, dans le cadre du programme "Continuités écologiques", la commune et l'association Bocage Pays Branché ont élaboré un plan de gestion des haies communales :

"Nous ne sommes pas là pour saccager les haies, mais pour les entretenir en douceur, au service de la nature", souligne un agent communal.

Les interventions sont adaptées à chaque situation :

- ✓ **Branches qui dépassent ?**
La haie s'élargit pour accueillir plus de vie.
- ✓ **Épines au pied ?**
L'ourlet végétal est conservé, refuge pour la faune.
- ✓ **Chemin rétréci ?**
La nature reprend sa place tout en maintenant le passage.
- ✓ **Haie qui pousse en hauteur ?**
Les arbres sont laissés libres de croître.

Ce plan cherche à concilier entretien, usages et respect du vivant, pour que le bocage reste un patrimoine naturel vivant et durable.

UNE DEUXIÈME VIE POUR LE BOIS DE NOS ESPACES VERTS

Le bois issu du travail de la scierie mobile est réutilisé pour divers projets communaux. Il sert à la fabrication de mobilier urbain (bancs, signalétique, panneaux d'affichage), de décorations saisonnières et d'aménagements tels que des terrains de boules ou des bordures d'aires de jeux. Les agents du service technique assurent sa transformation et sa valorisation, favorisant ainsi une gestion durable des ressources locales.



Réunion entre les services techniques de la Ville et l'association Bocage Pays Branché

EMBELLIR

DÉCORATIONS : RETOUR EN IMAGES SUR CELLES DE L'ANNÉE

Tout au long de l'année, le service des Espaces verts contribue à embellir la commune et à créer des ambiances uniques au fil des saisons. Véritables artisans de la décoration urbaine, les agents mettent leur créativité et leur savoir-faire au service des habitants, en imaginant et en réalisant des mises en scène qui rythment la vie locale.

Des compositions fleuries de l'été aux décorations festives de Noël, en passant par les ambiances d'Halloween, la Tablee des producteurs ou encore les actions de sensibilisation comme Octobre Rose, chaque événement est l'occasion de valoriser les espaces publics et de renforcer le lien avec la population.

Ces décorations, conçues avec soin et souvent réalisées à partir de matériaux naturels ou recyclés, témoignent de l'engagement des équipes à allier esthétique, convivialité et respect de l'environnement. Un grand merci à nos agents pour leur créativité et leur investissement, qui participent à faire de notre commune un lieu accueillant et vivant tout au long de l'année.



AGIR

PLANTER POUR DEMAIN

Après La Chapelle-Largeau et Mauléon Ville : prochaine plantation à Moulins !

Chaque année, la Ville poursuit son engagement en faveur de l'environnement en plantant autant d'arbres que de naissances enregistrées deux ans plus tôt. Les essences locales, typiques du bocage, sont sélectionnées pour leur résistance et leur contribution à la biodiversité.

Le 31 janvier 2026, ce sont donc 74 arbres qui prendront racine à Moulins, en référence aux 74 enfants nés en 2024.

Grâce au projet "Planter pour demain", notre commune continue d'agir concrètement pour le reboisement et la préservation de notre cadre de vie.



ATTENTION BALAYEUSE : NETTOYAGE DE NOS RUES

Le balayage de voirie permet de ramasser les feuilles des arbres qui nous ont rafraîchis tout l'été. Il limite également la pousse de la végétation spontanée dans les caniveaux : en empêchant le cumul de terre et de graines. C'est pourquoi nos équipes sont sur les routes une grande partie de l'année. Nos agents assurent ce service avec la plus grande vigilance en surveillant le balai qui tourne le long du caniveau, mais aussi les mouvements des piétons, vélos et automobilistes pour éviter tout accident.



PRÉVENIR

La prévention

pour l'environnement et la nature

ENTRETIEN DES COURS D'EAU : UN DEVOIR PARTAGÉ

Nos rivières sont des milieux naturels précieux qu'il est essentiel de préserver. Leur entretien doit être respectueux de l'écosystème : maintenir la végétation adaptée et gérer les obstacles naturels qui entravent l'eau. Le Guide des bonnes pratiques du riverain, consultable en mairie ou en ligne sur le site de la Sèvre Nantaise, fournit toutes les recommandations. Chaque riverain contribue à limiter les inondations et à favoriser la biodiversité. Ensemble, protégeons nos cours d'eau !



"FERMEZ LE ROBINET, LA RIVIÈRE EST CONNECTÉE"

Cette campagne portée par le bassin de la Sèvre Nantaise rappelle l'eau du robinet et celle de nos rivières sont intimement liées : chaque geste compte pour préserver cette ressource fragile.

Réduire sa consommation et limiter les pollutions, c'est protéger la biodiversité et mieux faire face au changement climatique.

RÉSEAU LOUTRES ET CASTORS : DE BONNES NOUVELLES !

La biodiversité aquatique de Mauléon progresse : les suivis du Réseau Loutre & Castor 79 confirment une présence croissante de ces espèces emblématiques. Ce succès résulte de la préservation des milieux, de la sensibilisation des riverains et de l'amélioration de la qualité des cours d'eau. Loutres et castors témoignent de la santé des rivières. Le guide 2024, disponible en ligne sur le site de l'Office Français de la Biodiversité, présente les résultats et enjeux. Préservons ensemble cette richesse naturelle !

PROTÉGER

Du changement

à la caserne

Jérôme Thibaudeau, chef du centre de secours de Mauléon depuis 2014, avait intégré les effectifs il y a 30 ans. Le samedi 6 décembre 2025 a eu lieu la Sainte-Barbe, l'occasion pour Jérôme Thibaudeau de passer le relais à son bras droit, Florian Blais, mais aussi de mettre à l'honneur les 47 pompiers volontaires de la caserne.

À travers ce texte, nous souhaitons remercier chaleureusement Jérôme Thibaudeau, Florian Blais, ainsi que l'ensemble des volontaires pour leur investissement et leur dévouement.

Vous pouvez suivre leur actualité sur leur page Facebook :
Sapeurs-Pompiers de Mauléon.



Les élections

Élections municipales 2026 : à vos agendas !

Les prochaines élections municipales auront lieu les dimanches 15 et 22 mars 2026. À cette occasion, les citoyens seront appelés à élire **leur maire et leur conseil municipal** pour un mandat de six ans.

INSCRIPTION SUR LES LISTES ÉLECTORALES

Pour pouvoir voter, vous devez impérativement être inscrit sur les listes électorales de votre commune. Pensez à vérifier votre situation électorale en ligne sur le site "service public – vérifier son inscription électorale" ou auprès de votre mairie. Si ce n'est pas le cas, vous pourrez effectuer vos démarches le 4 février par dépôt en ligne et le 6 février par dépôt en papier.

PROCURATION : PENSEZ-Y DÈS MAINTENANT

Vous ne pouvez pas vous rendre aux urnes les jours du vote ? Il est possible de donner procuration à une personne de confiance. Cette démarche peut se faire en ligne (via le site Maprocuration) ou en vous rendant au commissariat, à la gendarmerie ou au tribunal.

A noter que depuis 2022, la personne n'a plus besoin de résider dans votre commune, mais elle doit venir y voter pour vous.

CARTE D'ÉLECTEUR : VÉRIFIEZ VOS INFORMATIONS

Assurez-vous que votre carte d'électeur est à jour, notamment si vous avez changé d'adresse, de nom ou de commune récemment. A Mauléon-ville il y a par exemple deux bureaux de vote (hôtel de ville et salle municipale du quartier St-Jouin). Une mise à jour de votre carte vous permettra d'éviter tout problème le jour du scrutin et de faciliter votre passage dans l'isoloir.

Pour en savoir plus :

Rendez-vous sur la Page "Élections Mode d'emploi" 

Parole à la minorité municipale

Tout mandat a une fin. Nous vous sommes particulièrement reconnaissants de nous avoir accordé votre confiance durant ces six années. Durant cette période, nous n'avons pas vécu une aventure solitaire mais une construction collective si même nous ne pouvons que déplorer parfois le manque d'un dialogue démocratique.

Nous avons aussi reconnu le travail acharné par les différentes équipes municipales pour la réalisation de plusieurs projets (écologiques, scolaires, santé...). Au cours de nos rencontres dans notre grande commune, nous resterons toujours à votre écoute. A bientôt.

La Minorité



Pour tous renseignements, contactez-nous à l'adresse mail suivante :

> minoritemunicipale79700@outlook.fr

Mauléon le Mag'azine n°06

Directeur de la publication : Pierre-Yves MAROLLEAU

Rédaction : Service et commission communication

Conception : Agence 71

Impression : Haye Imprimerie

Distribution : La Poste

Tirage : 3 800 exemplaires

Photographies : Agglo2B, Mairie de Mauléon, MFR,

Courrier de l'Ouest, D.Darrault, Agence Grégoire

Architectes

Date de parution : décembre 2025

Vous avez des questions ? Des suggestions ?

Un problème de distribution de votre magazine ?

Contactez la Mairie !

> Mairie de Mauléon, Place de l'Hôtel de Ville • 79700 Mauléon

> Tél. 05 49 81 17 12





Meilleurs Voeux !

2026

Nous vous attendons nombreux :

Le vendredi 16 janvier 2026 à 19h00 à Mauléon-ville
Le dimanche 18 janvier 2026 à 11h00 à Loublande et Rorthais
Le dimanche 18 janvier 2026 à 16h00 à La Chapelle-Largeau
Le vendredi 23 janvier 2026 à 19h00 à Saint-Aubin-de-Baubigné
Le vendredi 23 janvier 2026 à 19h30 à Moulins
Le vendredi 30 janvier 2026 à 19h00 au Temple



ÉTAT CIVIL, ANNUAIRE DES SERVICES, DROITS ET DÉMARCHES, ...
Tout est à portée de clic sur www.mauleon.fr



Scannez le QR-CODE

ou rejoignez nous sur

